



عنوان البحث باللغة العربية (حجم الخط 18، غامق، Simplified Arabic) (Arabic)

اسم المؤلف الأول ثلاثي¹، اسم المؤلف الثاني ثلاثي²
¹ القسم، الكلية، الجامعة، المدينة، الدولة، البريد الإلكتروني أو ORCID
² القسم، الكلية، الجامعة، المدينة، الدولة، البريد الإلكتروني أو ORCID

ملخص

يقدم الملخص عرضاً موجزاً لمحتوى البحث بما لا يزيد عن 250 كلمة، ويتضمن بإيجاز خلفية الدراسة وأهميتها، ومشكلتها وأهدافها، والمنهجية المتبعة، وأبرز النتائج، وأهم الاستنتاجات أو الدلالات العلمية. يُكتب الملخص بلغة علمية واضحة ودقيقة، مع تجنب استخدام الاختصارات غير المعروفة، ويجب أن يكون خالياً من الاستشهادات المرجعية أو الجداول أو الأشكال، وبما يمكن القارئ من تكوين فكرة شاملة عن البحث دون الرجوع إلى النص الكامل، و يكتب الملخص بخط عادي (حجم 12 Simplified Arabic)، و يكون تباعد الأسطر مفرد (1).
الكلمات المفتاحية: لاتقل عن ثلاث كلمات، وتُفصل بينها بفواصل.

Research Title in English (Times New Roman, 16, Bold, *Italic*)

1st Author's name¹, 2nd Author's name²

¹ Department, Faculty, University, City, Country, Email or ORCID

² Department, Faculty, University, City, Country, Email or ORCID

Abstract

The abstract provides a concise overview of the research content in no more than 250 words, briefly presenting the background and significance of the study, its problem and objectives, the methodology employed, the main results, and the key conclusions or scientific implications. It should be written in clear and precise scientific language, free from abbreviations, citations or tables, enabling the reader to form a comprehensive understanding of the research without referring to the full text. The abstract should be typed in regular font (12 pt, Times New Roman).

Keywords: No less than three words or phrases, separated by commas.

يقر الباحثون الإفصاح عن أدوات الذكاء الاصطناعي:
باستخدام أداة (ذكر اسم الأداة وإصدارها) في مرحلة (ذكر المرحلة: تحليل بيانات، تحرير لغوي، برمجة) بنسبة (ذكر النسبة التقريبية)، ويتحمل المؤلفون المسؤولية الكاملة عن المخرجات العلمية ونزاهتها.

1. مقدمة

تُكتب البحوث المعدة باللغة العربية بخط (Simplified Arabic)، بحيث تكتب العناوين الرئيسية للبحث بحجم خط (16 غامق)، وتكتب العناوين الفرعية بحجم خط (14 غامق)، بينما يُكتب متن البحث بحجم خط (14 عادي)، و يكون التباعد بين الأسطر 1.15، و ضبط محاذاة الفقرات لضمان تنسيق واضح للنص. تُضبط هوامش الصفحة بحيث تكون متساوية من جميع الاتجاهات (اليمين، اليسار، الأعلى، والأسفل) بمقدار 2.5 سم.

2. المنهجية والأدوات

يوضح هذا القسم المنهجية العلمية المتبعة، وأدوات الدراسة، والتقنيات (بما في ذلك تطبيقات أو نماذج الذكاء الاصطناعي) المستخدمة في إنجاز البحث.
"بالنسبة للدراسات القانونية والشرعية، يوضح الباحث هنا المنهج العلمي (مثلاً: التحليلي، المقارن، التأصيلي) وكيفية دمج أدوات الذكاء الاصطناعي في عمليات التحليل أو الاستنباط".

3. النتائج (الجدول و الأشكال و المعادلات)

تعرض النتائج بشكل موضوعي دون تفسير، وفي حالة وجود جدول أو شكل يجب على الباحث الإشارة إليها في متن البحث قبل إدراجه

أ. الجداول

تُرقم الجداول ترقيماً تسلسلياً بحسب ورودها في متن البحث، ويُكتب عنوان الجدول متضمناً رقم الجدول واسمه أعلى الجدول مباشرة، بحيث يُكتب العنوان بخط (12 غامق) مع توسيط المحاذاة؛ و تتم الإشارة إلى الجدول برقمه في متن البحث قبل إدراجه، كما تتم الإشارة إليه برقمه عند الرجوع إليه في أي موضع داخل البحث. يُكتب الصف الأول من الجدول، الذي يوضح بيانات الأعمدة، بخط (11 غامق) مع توسيط المحاذاة، بينما تُكتب البيانات داخل الجدول بخط (11 عادي) مع ضبط المحاذاة لضمان وضوح وتنظيم المحتوى. يُراعى أن تكون الجداول مفتوحة بدون خطوط عمودية كما هو موضح في الجدول (1).

جدول (1): حصر أدوات الذكاء الاصطناعي وتطبيقاتها في مراحل البحث الحالي

المرحلة البحثية	أداة الذكاء الاصطناعي	طبيعة الاستخدام والوظيفة
مراجعة الأدبيات	Perplexity AI / Consensus	تحديد المصادر العلمية الحديثة وتلخيص النتائج السابقة.
تحليل البيانات	Python (Pandas & Scikit-learn)	بناء نماذج التنبؤ وتصنيف البيانات الضخمة آلياً
تحرير النصوص	Grammarly / ChatGPT	تحسين جودة الصياغة اللغوية والتدقيق النحوي للأوراق.

يتضح من الجدول رقم (1) أن الدراسة اعتمدت على مبدأ التكامل بين الجهد البشري وتقنيات الذكاء الاصطناعي في مراحل إعداد البحث المختلفة. حيث تم توظيف أدوات (Perplexity AI / Consensus) لرفع كفاءة مراجعة الأدبيات وحصر الدراسات الحديثة، بينما اعتمد على مكتبات (Python) المتقدمة في الجانب التحليلي لبناء نماذج التنبؤ وتصنيف البيانات الضخمة بدقة وموضوعية. كما استُخدمت أدوات التحرير اللغوي لضمان جودة الصياغة الأكاديمية. وتشير هذه النتائج إجمالاً إلى أن التقنية استُخدمت كأداة مساعدة لتعزيز كفاءة البحث، مع بقاء المسؤولية العلمية الكاملة والتحقق النهائي من النتائج وتفسيرها على عاتق الباحث (العنصر البشري).

ب. الأشكال والمخططات البيانية

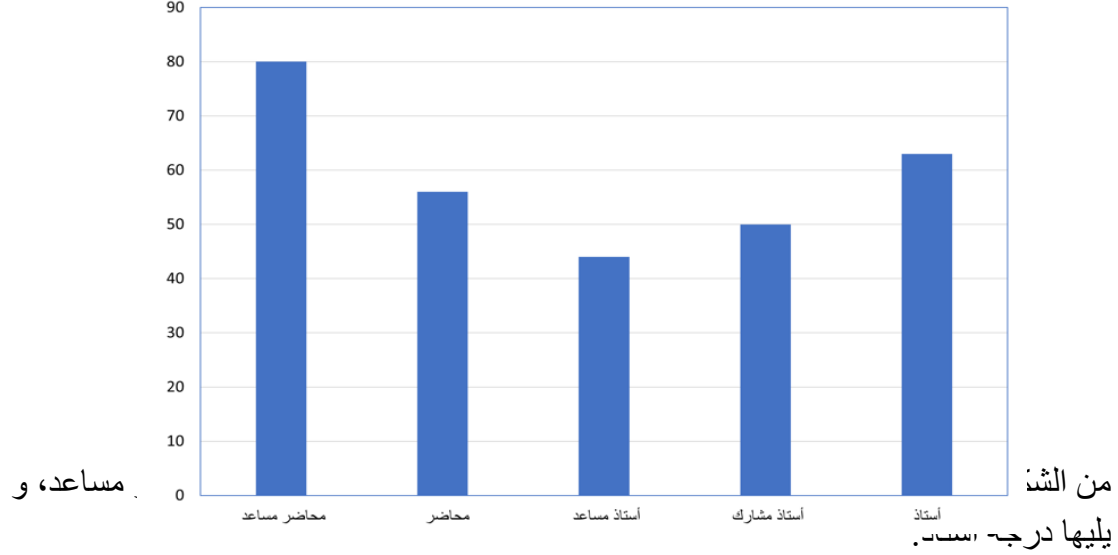
تُرقم الأشكال والمخططات البيانية ترقيماً تسلسلياً بحسب ورودها في متن البحث، ويُكتب عنوان الشكل متضمناً رقم الشكل واسمه أسفل الشكل مباشرة، بحيث يُكتب العنوان بخط (12 غامق) مع توسيط المحاذاة. تُذكر إشارة الشكل ورقمه في متن البحث قبل إدراجه، كما تتم الإشارة إليه



جامعة صبراتة- مركز البحوث والاستشارات والتدريب
المؤتمر الدولي الأول حول توظيف أدوات الذكاء الاصطناعي في البحث العلمي (AITSR2026)

رقم البحث ()، تاريخ الاستلام: / / 2026، تاريخ القبول: / / 2026، تاريخ العرض: / / 2026، تاريخ النشر: / / 2026

برقمه عند الرجوع إليه في أي موضع داخل البحث. يُراعى أن تكون الأشكال والمخططات واضحة وعالية الدقة، مع توضيح الرموز والعناصر المستخدمة، كما هو موضح في الشكل (1).



ج. المعادلات

تكتب المعادلات باستخدام محرر المعادلات في برنامج معالج النصوص (Word) بحجم خط 14، بحيث يشير للمعادلة قبل إدراجها في متن البحث، كما هو موضح بالمعادلة رقم (1).

(1)

$$A = b * x + c$$

بعد صياغة المعادلة يتم تعريف المتغيرات الموجودة بالمعادلة، حيث يتم كتابة رمز المتغير و تعريفه، فمثلاً:

A يشير إلى المتغير التابع، و x المتغير المستقل.

4. المناقشة

تتضمن تفسير النتائج وربطها بالدراسات السابقة، مع توضيح أوجه الاتفاق والاختلاف مدعومةً بتفسير علمي رصين، وتسليط الضوء على حدود الدراسة.

5. الخلاصة

تُختتم الدراسة بتقديم مجموعة من النتائج والتوصيات التي تساهم في إثراء الجانب المعرفي والتطبيقي في مجال التخصص، وتفتح آفاقاً لبحوث مستقبلية.

الموافقات الأخلاقية:

تم الالتزام بالمعايير الأخلاقية وحماية خصوصية المشاركين، والحصول على الموافقات الرسمية والموافقة المستنيرة [رقم الموافقة:].

النزاهة العلمية:

يقر المؤلفون بأصالة البحث وخلوه من الانتحال العلمي والشفافية في عرض النتائج.

تضارب المصالح:



يصرح المؤلفون بعدم وجود أي تضارب في المصالح.

التمويل:

[تم تمويل البحث من قبل: أو [لا يوجد تمويل خارجي].

إتاحة البيانات:

[البيانات متاحة عند الطلب] أو [الرابط.....].

6. توثيق المراجع والمصادر

يجب الإشارة في متن البحث إلى كافة المراجع التي تم الاستشهاد بها وفق نظام هارفارد (Harvard)، والذي يعتمد على كتابة (لقب المؤلف، وسنة النشر) بين قوسين داخل النص. ولضمان الدقة والاتساق، تلتزم الورقة البحثية بالضوابط التالية:

لغة المراجع: تُكتب المراجع العربية بخط (Simplified Arabic) والمراجع الأجنبية بخط (Times New Roman).

إدارة المراجع:

أ. الطريقة الرقمية (يُنصح بها): ينصح الباحثون بإعداد وتوثيق المراجع في المتن وفي قائمة المراجع النهائية باستخدام أحد برامج إدارة المراجع العالمية مثل: (Mendeley)، أو (EndNote)، (Zotero). (للإطلاع على تفاصيل الطريقة الرقمية يُنظر للملحق 1).

ب. الطريقة اليدوية: يمكن للباحثين إضافة المراجع وتنسيقها يدوياً، شريطة الالتزام التام بقواعد نظام هارفارد في كافة أجزاء البحث وضمان تطابق المراجع في المتن مع القائمة النهائية.

قواعد الاستشهاد داخل المتن:

أ. الاستشهاد المباشر:

في حالة الاستشهاد المباشر، يُكتب النص حرفياً بين علامتي اقتباس مزدوجة " "، ويتم كتابة (لقب المؤلف، السنة، رقم الصفحة) يدوياً في نهاية الاقتباس: (الشريف، 2024، ص. 15) أو (Smith, 2024, p. 15). ولإدراج رقم الصفحة عبر البرامج الرقمية، يُرجى اتباع الخطوات الموضحة في الملحق 1.

أ. الاستشهاد غير المباشر:

يتم إعادة صياغة النص أو الفكرة المقتبسة بأسلوب الباحث الخاص، ويجب الالتزام بالصياغة التالية حسب عدد المؤلفين (يدوياً):

1. مؤلف واحد: (الشريف، 2022) أو (Smith, 2020).
 2. مؤلفان اثنان: (علي وحسن، 2023) أو (Ali & Hassan, 2023).
 3. ثلاثة مؤلفين أو أكثر: (الطرابلسي وآخرون، 2021) أو (Brown et al., 2022).
 4. تقرير رسمي أو وثيقة: (وزارة التعليم الليبية، 2023) أو (World Bank, 2023).
- أما في حال استخدام البرمجيات (الآلية الرقمية)، فيتم إدراج المرجع ألياً عبر خاصية (Insert Citation) (راجع الملحق 1، لمعرفة خطوات الإدراج الرقمي).

أنماط إدراج الاستشهاد غير المباشر:



1. الاستشهاد السردي (ضمن سياق النص): ذكر عبد الرحمن (2020) أن مناهج البحث العلمي تمثل أساس بناء المعرفة العلمية.
2. الاستشهاد القوسي (في نهاية الجملة): تُعد مناهج البحث العلمي حجر الزاوية في بناء المعرفة العلمية (عبد الرحمن، 2020).

قائمة المراجع النهائية:

• تُدرج القائمة كاملة في نهاية البحث، و تكتب المراجع بحجم خط 12 عادي و تكون بخط (Simplified Arabic) للمراجع العربية و (Times New Rom) للمراجع الأجنبية، مع تباعد أسطر مفرد. تُرتب أبجدياً حسب لقب المؤلف الأول، مع كتابة عنوان المراجع بخط مائل (Italic). المراجع العربية أولاً ثم الأجنبية. في حالة وجود أكثر من مرجع لنفس المؤلف، تُرتب المراجع في قائمة المراجع حسب سنة النشر من الأقدم إلى الأحدث. أما عند وجود أكثر من مرجع لنفس المؤلف ونفس السنة، فيتم ترتيبها حسب الحروف الأبجدية لعنوان كل مرجع مع إضافة حرف صغير بعد السنة لتمييزها (a, b, c ...).

الأمثلة:

- أكثر من مرجع لنفس المؤلف ترتيب حسب السنة:
أحمد، م. (2018). أساسيات البحث العلمي. القاهرة: دار المعرفة.
أحمد، م. (2020). منهجيات البحث التطبيقي. القاهرة: دار الفكر.
- أكثر من مرجع لنفس المؤلف في نفس السنة:
أحمد، م. (2020a). منهجيات البحث التطبيقي. القاهرة: دار الفكر.
أحمد، م. (2020b). تقنيات التحليل الإحصائي. القاهرة: دار المعرفة.

طريقة كتابة المراجع المختلفة (العربية و الأجنبية) يدويا

1. كتاب

اسم العائلة، الحرف الأول من الاسم. (سنة النشر). عنوان الكتاب. مكان النشر: دار النشر.

مثال:

عبد الرحمن، م. (2020). مناهج البحث العلمي في التربية وعلم النفس. القاهرة: دار الفكر العربي.
Abdulrahman, M. (2020). *Research methods in education and psychology*. Cairo: Dar Al Fikr Al Arabi.

2. بحث في مجلة علمية

اسم العائلة، الحرف الأول من الاسم. (سنة النشر). "عنوان المقال"، اسم المجلة، رقم المجلد (العدد)، الصفحات.

مثال:

بن عيسى، م.، وعاشور، ف. (2021). "أثر التحفيز على أداء العاملين في المؤسسات التعليمية"، مجلة العلوم الإنسانية، 15(2)، 67-45.

Benisa, M. and Ashour, F. (2021). "The impact of motivation on the performance of employees in educational institutions," *Journal of Human Sciences*, 15(2), pp. 45–67.



3. بحث في مؤتمر علمي

اسم العائلة، الحرف الأول من الاسم. (سنة النشر). "عنوان الورقة"، في: اسم المؤتمر، مكان المؤتمر، الصفحات.

مثال:

القادري، م. (2022). "أثر استخدام التكنولوجيا الحديثة في التعليم الجامعي"، في: المؤتمر الوطني للتعليم والتكنولوجيا، طرابلس، ص. 15-27.

Al-Qadri, M. (2022). "The impact of modern technology use in higher education", in: National Conference on Education and Technology, Tripoli, pp. 15-27.

4. رسالة ماجستير أو دكتوراه

اسم العائلة، الحرف الأول من الاسم. (سنة النشر). عنوان الرسالة (رسالة ماجستير/دكتوراه غير منشورة). اسم الجامعة، الدولة.

مثال:

العابدي، س. (2022). دور الإدارة في تحسين جودة التعليم في ليبيا (رسالة ماجستير غير منشورة). جامعة طرابلس، ليبيا

Al-Abeidi, S. (2022). *The role of administration in improving the quality education in Libya* (Unpublished master's thesis). University of Tripoli, Libya.

5. موقع إلكتروني (Website)

اسم الجهة أو المؤلف. (سنة النشر أو آخر تحديث). عنوان الصفحة أو التقرير. [Online]. متاح على: الرابط [تاريخ الدخول].

مثال:

وزارة التعليم العالي و البحث العلمي. (2023). التقرير السنوي للجامعات الليبية. [Online]. متاح على: <https://www.higheredu.gov.ly> [تاريخ الدخول: 5 نوفمبر 2025].

Ministry of Higher Education and Scientific Research. (2023). *Annual report on Libyan universities*. [Online]. Available at: <https://www.higheredu.gov.ly> [Accessed: 5 November 2025].

ثالثاً: مثال لقائمة المراجع (العربية و الأجنبية)

المراجع العربية:

العابدي، س. (2022). دور الإدارة في تحسين جودة التعليم في ليبيا (رسالة ماجستير غير منشورة). جامعة طرابلس، ليبيا

عبد الرحمن، م. (2020). *مناهج البحث العلمي في التربية وعلم النفس*. القاهرة: دار الفكر العربي.
بن عيسى، م.، وعاشور، ف. (2021). "أثر التحفيز على أداء العاملين في المؤسسات التعليمية"، مجلة العلوم الإنسانية. 15(2), 45-67.

وزارة التعليم العالي و البحث العلمي. (2023). التقرير السنوي للجامعات الليبية. [Online]. متاح على: <https://www.higheredu.gov.ly> [تاريخ الدخول: 5 نوفمبر 2025].

المراجع الأجنبية:

Al-Abeidi, S. (2022). *The role of administration in improving the quality education in Libya* (Unpublished master's thesis). University of Tripoli, Libya.

Abdulrahman, M. (2020). *Research methods in education and psychology*. Cairo: Dar



Al Fikr Al Arabi.

Benisa, M. and Ashour, F. (2021). "The impact of motivation on the performance of employees in educational institutions," Journal of Human Sciences, 15(2), pp. 45–67.

Al-Qadri, M. (2022). "The impact of modern technology use in higher education", in: National Conference on Education and Technology, Tripoli, pp. 15–27.

ملاحظة: تُكتب أسماء المؤلفين للورقة أو في المراجع بدون ألقاب علمية.

ملحق 1

استخدام البرامج الرقمية لإدارة المراجع

أ. لإدراج استشهاد غير مباشر:

عند استخدام أحد البرامج الرقمية (Mendeley) أو (Zotero) أو (EndNote) ، يتم إدراج المرجع في نهاية الجملة عبر خاصية (Insert Citation) داخل ملف Word ، وسيقوم البرنامج بتنسيقه آلياً.

ب. لإدراج استشهاد مباشر (إضافة رقم الصفحة):

1. قم بإدراج المرجع عبر خاصية Insert Citation.

2. بعد ظهور المرجع في Word ، اضغط عليه بالفأرة (كليك).

3. ستفتح لك نافذة البرنامج (Mendeley) أو (Zotero) ؛ قم بالضغط على المرجع داخل النافذة واكتب رقم الصفحة في خانة (Page).

4. اضغط (OK) ، وسيقوم البرنامج آلياً بإضافة رقم الصفحة وتنسيقه وفق نظام هارفارد

ج. الية توليد قائمة المراجع النهائية:

عند الانتهاء من كتابة البحث والاستشهاد بكافة المراجع داخل المتن، اتبع الخطوات التالية لإدراج القائمة النهائية:

1. اذهب إلى نهاية البحث حيث "قائمة المراجع".

2. من تبويب (References) في Word ، وبالتحديد داخل أداة البرنامج المستخدم

(Mendeley) أو (Zotero) ، اضغط على خاصية (Insert Bibliography).

3. سيقوم البرنامج تلقائياً بسحب جميع المراجع التي استشدهت بها داخل المتن وترتيبها أبجدياً وتنسيقها وفق نظام هارفارد دفعة واحد.